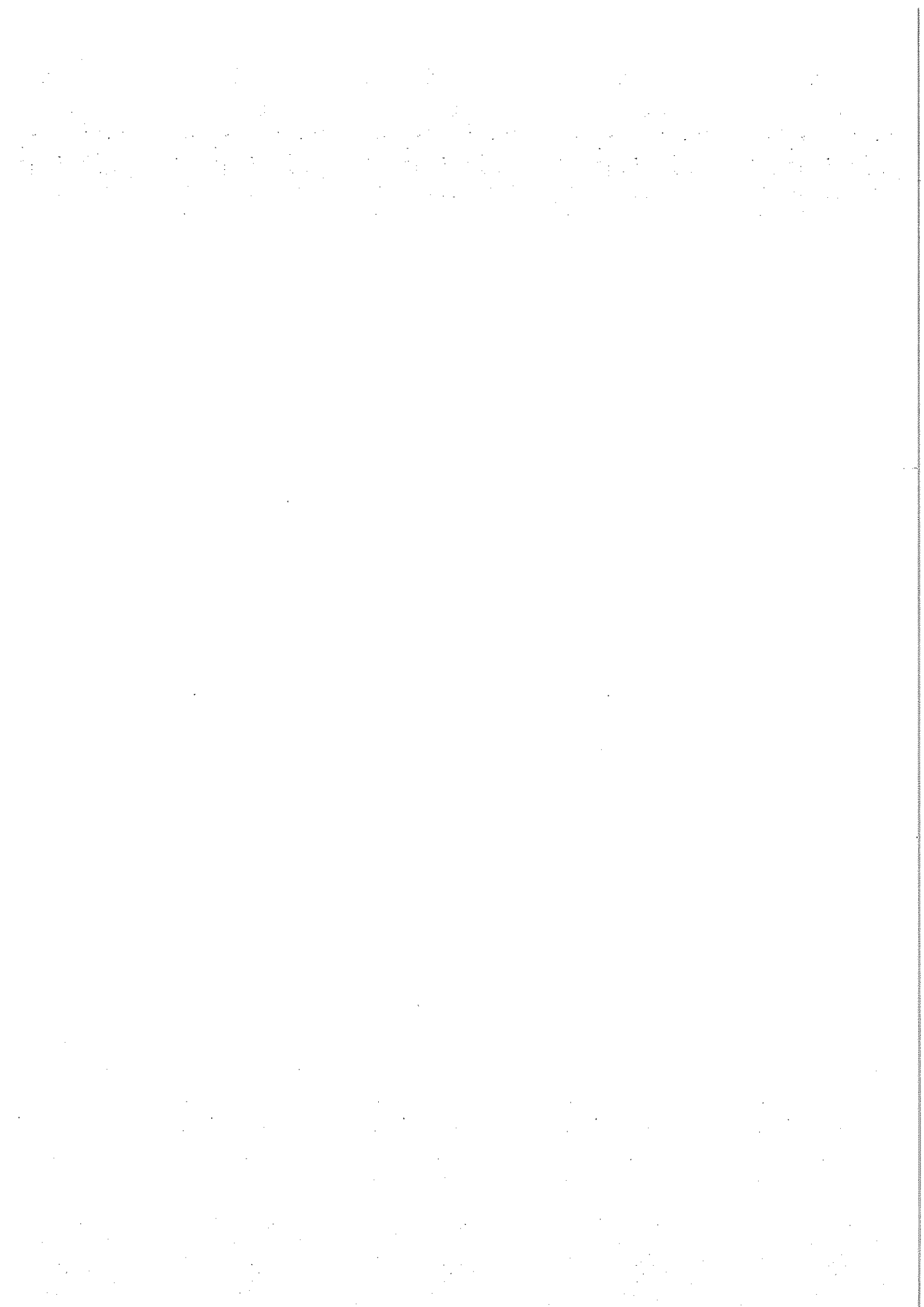


**SAMODZIELNY PUBLICZNY ZAKŁAD OPIEKI ZDROWOTNEJ
POWIATOWE POGOTOWIE RATUNKOWE
W ŚWIDNICY**

**RAPORT
O SYTUACJI EKONOMICZNO-FINANSOWEJ
ZA ROK 2022**



Raport o sytuacji ekonomiczno – finansowej Samodzielnego Publicznego Zakładu Opieki Zdrowotnej Powiatowe Pogotowie Ratunkowe w Świdnicy za 2022 r.

Podstawa prawna: art. 53a ustawy z dnia 15 kwietnia 2011r. o działalności leczniczej (tekst jednolity Dz.U. z 2021 r., poz. 711)

I. Wybrane informacje o samodzielnym publicznym zakładzie opieki zdrowotnej.

1. Firma samodzielnego publicznego zakładu opieki zdrowotnej **Samodzielny Publiczny Zakład Opieki Zdrowotnej Powiatowe Pogotowie Ratunkowe w Świdnicy**
2. Siedziba: 58-100 Świdnica
3. Adres: ul. Leśna 31
4. Numer telefonu, faksu oraz adres poczty elektronicznej:
tel. 74/85 00 990, fax 74/85 00 989, e-mail: biuro@999.swidnica.pl
5. Numer identyfikacyjny REGON: 891097676
6. Numer w Krajowym Rejestrze Sądowym: 0000098817
7. Data wpisu i numer rejestru podmiotów wykonujących działalność leczniczą: 26.04.2000 r., Nr księgi 000000001393

II. Wprowadzenie

Niniejszy Raport stanowi uzupełnienie do Sprawozdania z działalności jednostki za 2022 r. obejmując swoją oceną cztery obszary analizy: zyskowność, płynność, efektywność oraz zadłużenie. Raport został przygotowany na podstawie sprawozdania finansowego za 2022 r. i sporządzony w oparciu o wskaźniki zawarte w *Załączniku do Rozporządzenia Ministra Zdrowia z dnia 12 kwietnia 2017 roku w sprawie wskaźników ekonomiczno- finansowych niezbędnych do sporządzenia analizy oraz prognozy sytuacji ekonomiczno-finansowej samodzielnych publicznych zakładów opieki zdrowotnej (Dz. U. z 2017 r., poz. 832).*

Analizę oraz prognozę sytuacji ekonomiczno-finansowej za 2022 rok przeprowadzono w oparciu o punktowe oceny przypisane poszczególnym wskaźnikom wyliczonym zgodnie ze sposobem określonym w/w rozporządzeniu. Tabela punktacji wskaźników:

Wskaźniki zyskowności	Przedział wartości	Ocena punktowa
Wskaźnik zyskowności netto		
wynik netto x 100	poniżej 0,	0
	0% - 2%,	3
	pow. 2% - 4%	4
	pow. 4%	5
Wskaźnik zyskowności działalności operacyjnej		
	poniżej 0,	0

wynik z działalności operacyjnej x 100	0% - 3%, powyżej 3% - 5% powyżej 5%	3 4 5
<u>przychody netto ze sprzedaży towarów i materiałów + pozostałe przychody operacyjne</u>		
Wskaźnik zyskowności aktywów		
wynik netto x 100	poniżej 0, 0% - 2%, powyżej 2% - 4% powyżej 4%	0 3 4 5
<u>średni stan aktywów</u>		

Wskaźniki płynności	Przedział wartości	Ocena punktowa
Wskaźnik bieżącej płynności		
aktywa obrotowe – należności krótkoterminowe z tytułu dostaw i usług powyżej 12 m-cy – krótkoterminowe rozliczenia międzyokresowe	poniżej 0,6, 0,60-1,00, powyżej 1 – 1,50	0 4 8
<u>zobowiązania krótkoterminowe – zobowiązania krótkoterminowe powyżej 12 m-cy + rezerwy na zobowiązania krótkoterminowe</u>	powyżej 1,50 – 3 powyżej 3	12 10
Wskaźnik szybkiej płynności		
aktywa obrotowe – należności krótkoterminowe z tytułu dostaw i usług o okresie wymagalności powyżej 12-m-cy – krótkoterminowe rozliczenia międzyokresowe czynne - zapasy	poniżej 0,50, 0,50 – 1,00, powyżej 1 – 2,50	0 8 13
<u>zobowiązania krótkoterminowe – zobowiązania z tytułu dostaw i usług powyżej 12 m – cy + rezerwy na zobowiązania krótkoterminowe</u>	powyżej 2,50	10

Wskaźniki efektywności	Przedział wartości	Ocena punktowa
Wskaźnik rotacji należności (w dniach)		
średni stan należności z tytułu dostaw i usług x 365	do 45	3
<u>przychody netto ze sprzedaży produktów + przychody ze sprzedaży materiałów i towarów</u>	45 – 60 61 – 90 powyżej 90	2 1 0
Wskaźnik rotacji zobowiązań (w dniach)		
średni stan zobowiązań z tytułu dostaw i usług x 365	do 60	7
<u>przychody netto ze sprzedaży produktów + przychody ze sprzedaży materiałów i towarów</u>	od 61 – 90 powyżej 90	4 0

Wskaźniki zadłużenia	Przedział wartości	Ocena punktowa
Wskaźnik zadłużenia aktywów		
(zobowiązania długoterminowe + zobowiązania krótkoterminowe + rezerwy na zobowiązania) x 100	Poniżej 40% 40% - 60% powyżej 60 do 80% powyżej 80%	10 8 3 0
<u>aktywa razem</u>		
Wskaźnik wypłacalności		
Zobowiązania długoterminowe + zobowiązania krótkoterminowe + rezerwy na zobowiązania	0,00 – 0,50 0,51 – 1,00 1,01 – 2,0 2,01 – 4,00 powyżej 4 lub poniżej 0	10 8 6 4 0.
<u>Fundusz własny</u>		

III. Sytuacja ekonomiczno – finansowa w oparciu o analizę poszczególnych obszarów

Analiza sytuacji ekonomiczno – finansowej za 2022 r. została opracowana w oparciu o teorię i zasady analizy wskaźnikowej, dostosowanej do warunków i specyfiki sektora ochrony zdrowia.

I. Wskaźniki zyskowności

Podstawą oceny zyskowności działalności gospodarczej jest wynik finansowy, który może być dodatni (zysk) lub ujemny (strata). Wskaźniki zyskowności są najbardziej syntetycznymi wskaźnikami efektywności i opłacalności działalności jednostki. Odzwierciedlają zdolność jednostki do wypracowania zysków z zaangażowanych kapitałów, a zatem określają ekonomiczną efektywność działalności. Należy jednak zauważyć, że w przypadku samodzielnego zakładu opieki zdrowotnej, jako instytucji, której celem nie jest maksymalizacja zysku, nadrzędną rolę pełni właściwa realizacja celów statutowych. Samodzielny Publiczny Zakład Opieki Zdrowotnej Powiatowe Pogotowie Ratunkowe w Świdnicy jest organizacją „non profit” i najistotniejszym celem działania jest zwiększenie użyteczności świadczeń ratownictwa medycznego. Rozumie się przez to maksymalizację rozmiarów i jakości realizowanych usług.

W przypadku Samodzielnego Publicznego Zakładu Opieki Zdrowotnej Powiatowe Pogotowie Ratunkowe w Świdnicy wskaźniki zyskowności za rok 2022 w rozbiciu na poszczególne rodzaje zyskowności wyglądają następująco:

1) wskaźnik zyskowności netto (%) – wyraża się wzorem:

$$\text{Wynik netto} \times 100\%$$

$$\frac{\text{Przychody netto ze sprzedaży produktów} + \text{przychody netto ze sprzedaży towarów i materiałów} + \text{pozostałe przychody operacyjne} + \text{przychody finansowe}}{\text{Wynik netto} \times 100\%}$$

Wskaźnik zyskowności netto pokazuje jaką część przychodów stanowi odnotowany zysk lub strata. W ten sposób jest określana efektywność gospodarki finansowej w odniesieniu do relacji przychody ogółem – koszty ogółem podmiotu.

Tabela: Wytyczne do oceny – wskaźnik zyskowności netto (%) na podstawie rozporządzenia Ministra Zdrowia z dnia 12 kwietnia 2017 r.

Lp.	Przedziały wartości	Ocena
1.	poniżej 0%	0
2.	od 0% do 2%	3
3.	powyżej 2% do 4%	4
4.	powyżej 4%	5

Wskaźnik zyskowności netto Samodzielnego Publicznego Zakładu Opieki Zdrowotnej Pogotowie Ratunkowe w Świdnicy wynosi 1,52%, co oznacza, że mieści się w przedziale 2 tabeli, uzyskując tym samym ocenę 3 pkt.

2) wskaźnik zyskowności działalności operacyjnej (%) – wyraża się wzorem

$$\frac{\text{Wynik z działalności operacyjnej} \times 100\%}{\text{Przychody netto ze sprzedaży produktów} + \text{przychody netto ze sprzedaży towarów i materiałów} + \text{pozostałe przychody operacyjne}}$$

Przychody netto ze sprzedaży produktów + przychody netto ze sprzedaży towarów i materiałów + pozostałe przychody operacyjne

Wskaźnik zyskowności działalności operacyjnej określa ekonomiczną efektywność działania podmiotu, z uwzględnieniem działalności podstawowej oraz pozostałej działalności operacyjnej.

Poziom wskaźnika powinien być rozpatrywany w stosunku do wartości osiągniętych przez inne porównywalne jednostki. Z uwagi na charakter działalności Pogotowia Ratunkowego, nie zakłada się jego maksymalizacji.

Tabela: Wytyczne do oceny – wskaźnik zyskowności działalności operacyjnej (%) na podstawie rozporządzenia Ministra Zdrowia z dnia 12 kwietnia 2017 r.

Lp.	Przedziały wartości	Ocena
1.	poniżej 0%	0
2.	od 0% do 3%	3
3.	powyżej 3% do 5%	4
4.	powyżej 5%	5

Wskaźnik zyskowności działalności operacyjnej Samodzielnego Publicznego Zakładu Opieki Zdrowotnej Pogotowie Ratunkowe w Świdnicy wynosi 0,02%, co oznacza, że mieści się w przedziale 1 tabeli uzyskując ocenę 3 pkt.

3) wskaźnik zyskowności aktywów (%) – wyraża się wzorem:

$$\frac{\text{Wynik netto} \times 100\%}{\text{Średni stan aktywów}}$$

Średni stan aktywów,

gdzie średni stan aktywów to suma aktywów razem na koniec poprzedniego roku obrotowego i aktywów razem na koniec bieżącego roku obrotowego podzielona przez 2.

Wskaźnik zyskowności aktywów informuje o wielkości zysku lub straty przypadającej na jednostkę wartości zaangażowanych aktywów, czyli wyznacza on ogólną zdolność aktywów podmiotu do generowania zysku. Informuje o efektywności gospodarowania powierzonymi środkami. Im wyższa jest wartość wskaźnika, tym korzystniejsza jest sytuacja finansowa podmiotu.

Tabela: Wytyczne do oceny – wskaźnik zyskowności aktywów (%) na podstawie rozporządzenia Ministra Zdrowia z dnia 12 kwietnia 2017 r.

Lp.	Przedziały wartości	Ocena
1.	poniżej 0%	0
2.	od 0% do 2%	3
3.	powyżej 2% do 4%	4
4.	powyżej 4%	5

Wskaźnik zyskowności aktywów Pogotowia Ratunkowego w Świdnicy wynosi 1,91 %, co oznacza, że mieści się w przedziale 2 tabeli uzyskując ocenę 3 pkt.

II. Wskaźniki płynności

Drugą grupę wskaźników stanowią wskaźniki płynności finansowej. Są one wykorzystywane w analizie zdolności podmiotu do terminowego regulowania zobowiązań. Płynność finansowa podmiotu jest oceniana na podstawie relacji aktywów obrotowych do zobowiązań krótkoterminowych.

1) wskaźnik płynności bieżącej

Aktywa obrotowe – należności krótkoterminowe z tytułu dostaw i usług, o okresie spłaty powyżej 12 miesięcy – krótkoterminowe rozliczenia międzyokresowe (czynne)

Zobowiązania krótkoterminowe – zobowiązania z tytułu dostaw i usług, o okresie wymagalności powyżej 12 miesięcy + rezerwy na zobowiązania krótkoterminowe

Wskaźnik bieżącej płynności określa zdolność podmiotu do spłaty zobowiązań krótkoterminowych poprzez upłynnienie wszystkich środków obrotowych. Wskaźnik ten informuje w jakim stopniu aktywa obrotowe pokrywają zobowiązania krótkoterminowe. Daje ogólny pogląd na płynność finansową podmiotu.

Tabela: Wytyczne do oceny – wskaźnik zyskowności aktywów (%) na podstawie rozporządzenia Ministra Zdrowia z dnia 12 kwietnia 2017 r.

Lp.	Przedziały wartości	Ocena
1.	poniżej 0,6	0
2.	od 0,6 do 1	4
3.	powyżej 1 do 1,50	8
4.	powyżej 1,50 do 3	12
5.	powyżej 3 lub jeżeli zobowiązania krótkoterminowe + 0 zł.	10

Wskaźnik bieżącej płynności Pogotowia Ratunkowego w Świdnicy wynosi 5,14 % co oznacza, że mieści się w przedziale 5 tabeli uzyskując 10 pkt. Jest to wysoka wartość wskazująca na pełną zdolność do regulowania bieżących zobowiązań jednostki.

2) Wskaźnik szybkiej płynności – wyraża się wzorem

$$\frac{\text{Aktywa obrotowe – należności krótkoterminowe z tytułu dostaw i usług, o okresie spłaty powyżej 12 miesięcy. – krótkoterminowe rozliczenia międzyokresowe (czynne) -zapasy}}{\text{Zobowiązania krótkoterminowe – zobowiązania z tytułu dostaw i usług, o okresie wymagalności powyżej 12 miesięcy + rezerwy na zobowiązania krótkoterminowe}}$$

Wskaźnik szybkiej płynności określa zdolność podmiotu do spłacania zobowiązań krótkoterminowych najbardziej płynnymi aktywami, tj. krótkoterminowymi należnościami i aktywami finansowymi.

Tabela: Wytyczne do oceny – wskaźnik zyskowności aktywów (%) na podstawie rozporządzenia Ministra Zdrowia z dnia 12 kwietnia 2017 r.

Lp.	Przedziały wartości	Ocena
1.	poniżej 0,5	0
2.	od 0,5 do 1	8
3.	powyżej 1 do 2,50	12
4.	powyżej 2,50 lub jeżeli zobowiązania krótkoterminowe = 0 zł.	10

Poziom wskaźnika szybkiej płynności podobnie jak w przypadku wskaźnika bieżącego jest korzystny dla Pogotowia Ratunkowego w Świdnicy. Wynosi 4,89 % i mieści się w przedziale 4 tabeli, uzyskując 10 pkt. Jest to wysoka wartość, świadcząca o zdolności jednostki do regulowania zobowiązań krótkoterminowych łatwo upłynnianymi aktywami obrotowymi.

III. Wskaźniki efektywności

Ważnym czynnikiem wpływającym na sytuację finansową podmiotu jest sprawność jego działania. Ocena sprawności działania podmiotu obejmuje badanie rotacji należności i zobowiązań. Wskaźniki te opisują efektywność przyjętej polityki zarządzania przepływami pieniężnymi. Optymalną jest sytuacja, gdy wskaźnik rotacji zobowiązań jest wyższy lub równy wskaźnikowi rotacji należności.

1) wskaźnik rotacji należności w dniach

$$\frac{\text{Średni stan należności z tytułu dostaw i usług} \times \text{liczba dni w okresie (365)}}{\text{Przychody netto ze sprzedaży produktów + przychody netto ze sprzedaży towarów i materiałów}}$$

gdzie, średni stan należności z tytułu dostaw i usług to suma tych należności na koniec poprzedniego roku obrotowego i na koniec bieżącego roku obrotowego podzielona przez 2

Tabela: Wytyczne do oceny – wskaźnik rotacji należności w dniach na podstawie rozporządzenia Ministra Zdrowia z dnia 12 kwietnia 2017 r.

Lp.	Przedziały wartości	Ocena
1.	poniżej 45 dni	3
2.	od 45 do 60 dni	2
3.	od 61 do 90 dni	1
4.	powyżej 90 dni	0

Wskaźnik rotacji należności w dniach Pogotowia Ratunkowego w Świdnicy wynosi 9 dni, co oznacza, że mieści się w przedziale 1 tabeli (poniżej 45 dni) uzyskując najwyższą ocenę 3 pkt. Oznacza to, że spłata należności przysługujących Pogotowiu przeciętnie biorąc następuje w okresie 9 dni.

2) wskaźnik rotacji zobowiązań w dniach

Średni stan zobowiązań z tytułu dostaw i usług x liczba dni w okresie (365)

Przychody netto ze sprzedaży produktów + przychody netto ze sprzedaży towarów i materiałów

gdzie, średni stan zobowiązań z tytułu dostaw i usług to suma tych należności na koniec poprzedniego roku obrotowego i na koniec bieżącego roku obrotowego podzielona przez 2

Tabela: Wytyczne do oceny – wskaźnik rotacji należności w dniach na podstawie rozporządzenia Ministra Zdrowia z dnia 12 kwietnia 2017 r.

Lp.	Przedziały wartości	Ocena
1.	do 60 dni	7
2.	od 61 do 90 dni	4
3.	powyżej 90 dni	0

Wskaźnik rotacji zobowiązań (w dniach) Pogotowia Ratunkowego w Świdnicy wynosi 19 dni, co oznacza, że mieści się w przedziale 1 tabeli (do 60) uzyskując najwyższą ocenę 7 pkt. Oznacza to, że spłata zobowiązań wobec wierzycieli Pogotowia z osiągniętego przychodu netto ze sprzedaży następuje co 19 dni.

IV. Wskaźniki zadłużenia

Stabilność finansowa podmiotu zależy w dużym stopniu od poziomu jego zadłużenia. W analizie wskaźnikowej samodzielnych publicznych zakładów opieki zdrowotnej został wykorzystany wskaźnik zadłużenia aktywów, informujący, jaki jest udział zobowiązań w finansowaniu aktywów przedsiębiorstwa. Drugim wskaźnikiem wykorzystywanym w analizie zadłużenia jest wskaźnik wypłacalności opisujący zdolność podmiotu do spłaty długu.

1) wskaźnik zadłużenia aktywów

(Zobowiązania długoterminowe + zobowiązania krótkoterminowe + rezerwy na zobowiązania) x 100

Aktywa razem

Wskaźnik zadłużenia aktywów informuje o stopniu finansowania aktywów kapitałami obcymi. Wskaźnik zadłużenia aktywów ukazuje również stopień zabezpieczenia spłaty zadłużenia jednostki jego zasobami majątkowymi. Poziom zadłużenia samodzielnego publicznego zakładu opieki zdrowotnej ma istotne znaczenie w przyznawaniu kredytów.

Tabela: Wytyczne do oceny – wskaźnik zadłużenia aktywów na podstawie rozporządzenia Ministra Zdrowia z dnia 12 kwietnia 2017 r.

Lp.	Przedziały wartości	Ocena
1.	poniżej 40%	10
2.	od 40% do 60%	8
3.	od 60% do 80%	3
4.	powyżej 80%	0

Wskaźnik zadłużenia aktywów Samodzielnego Publicznego Zakładu Opieki Zdrowotnej Powiatowe Pogotowie Ratunkowe w Świdnicy wynosi 47,97 %, a tym samym mieści się w przedziale 2 tabeli wyżej, uzyskując ocenę 8 pkt.

2) wskaźnik wypłacalności

$$\frac{(\text{Zobowiązania długoterminowe} + \text{zobowiązania krótkoterminowe} + \text{rezerwy na zobowiązania}) \times 100}{\text{Fundusz własny}}$$

Fundusz własny

Wskaźnik wypłacalności określa wielkość funduszy obcych przypadającą na jednostkę funduszu własnego.

Tabela: Wytyczne do oceny – wskaźnik zadłużenia aktywów na podstawie rozporządzenia Ministra Zdrowia z dnia 12 kwietnia 2017 r.

Lp.	Przedziały wartości	Ocena
1.	od 0,00 do 0,50	10
2.	od 0,51 do 1,00	8
3.	od 1,01 do 2,00	6
4.	od 2,01 do 4,00	4
5.	powyżej 4,00 lub poniżej 0,00	0

Wskaźnik wypłacalności Samodzielnego Publicznego Zakładu Opieki Zdrowotnej Powiatowe Pogotowie Ratunkowe w Świdnicy wynosi 0,92 pkt, co mieści się w przedziale 2 tabeli wyżej uzyskując tym samym ocenę 8 pkt.

III. Podsumowanie

Analiza wskaźnikowa – ocena sumaryczna

Maksymalna ocena punktowa wskaźników ekonomiczno – finansowych wynikająca z rozporządzenia Ministra Zdrowia z dnia 12 kwietnia 2017 r. wynosi 70. Łączna ocena punktowa za rok 2022 uzyskana przez Samodzielny Publiczny Zakład Opieki Zdrowotnej Pogotowie Ratunkowe w Świdnicy wynosi 55, co świadczy o dobrej sytuacji finansowej Pogotowia Ratunkowego w Świdnicy.

TABELA PODSUMOWUJĄCA WYNIKI OENY SYTUACJI EKONOMICZNO FINANSOWEJ
W ROKU 2022

Grupa	Wskaźniki	2022	
		Wskaźnik	Ilość punktów
I. WSKAŹNIKI ZYSKOWNOŚCI	Wskaźnik zyskowności netto (%)	1,52%	3,000
	Wskaźnik zyskowności działalności operacyjnej (%)	0,02%	3,000
	Wskaźnik zyskowność aktywów (%)	1,91%	3,000
Razem			9
II. WSKAŹNIKI PŁYNNOSCI	Wskaźnik bieżącej płynności	5,14	10
	Wskaźnik szybkiej płynności	4,89	10
Razem			20
III. WSKAŹNIKI EFEKTYWNOŚCI	Wskaźnik rotacji należności (w dniach)	9	3
	Wskaźnik rotacji zobowiązań (w dniach)	19	7
Razem			10
IV. WSKAŹNIKI ZADŁUŻENIA	Wskaźnik zadłużenia aktywów (%)	47,97%	8,000
	Wskaźnik wypłacalności	0,92%	8,000
Razem			16
Łączna wartość punktów			55

I. WSKAŹNIKI ZYSKOWNOŚCI	Wskaźnik zyskowności netto (%)	1,41%	3,000	1,43%	3,000	1,44%	3,000
	Wskaźnik zyskowności działalności operacyjnej (%)	0,03%	3,000	0,05%	3,000	0,05%	3,000
	Wskaźnik zyskowność aktywów (%)	1,62%	3,000	1,61%	3,000	1,60%	3,000
Razem		9		9		9	
II. WSKAŹNIKI PŁYNNOSCI	Wskaźnik bieżącej płynności	3,02	10	2,94	12	2,89	12
	Wskaźnik szybkiej płynności	5,41	10	5,70	10	5,85	10
Razem		20		22		22	
III. WSKAŹNIKI EFEKTYWNOŚCI	Wskaźnik rotacji należności (w dniach)	9	3	9	3	9	3
	Wskaźnik rotacji zobowiązań (w dniach)	29	7	34	7	38	7
Razem		10		10		10	
IV. WSKAŹNIKI ZADŁUŻENIA	Wskaźnik zadłużenia aktywów (%)	19,79%	10,000	20,75%	10,000	21,28%	10,000
	Wskaźnik wypłacalności	0,38%	10,000	0,40%	10,000	0,41%	10,000
Razem		20		20		20	
Łączna wartość punktów		59		61		61	

Z raportu o sytuacji ekonomiczno-finansowej wynika, że wartość punktowa wskaźników ekonomiczno-finansowych w kolejnych latach 2023 i 2025 wzrośnie.

Zakłada się również, iż fundusz zakładu najbliższych 3 lat będzie kształtował się wg poniższej tabeli.

Kapitał (fundusz własny)	2022	2023	2024	2025
	2.285.294,14	2,3 mln	2,3 mln	2,3 mln
Trend: rosnący/malejący/stały	malejący	stały	stały	stały

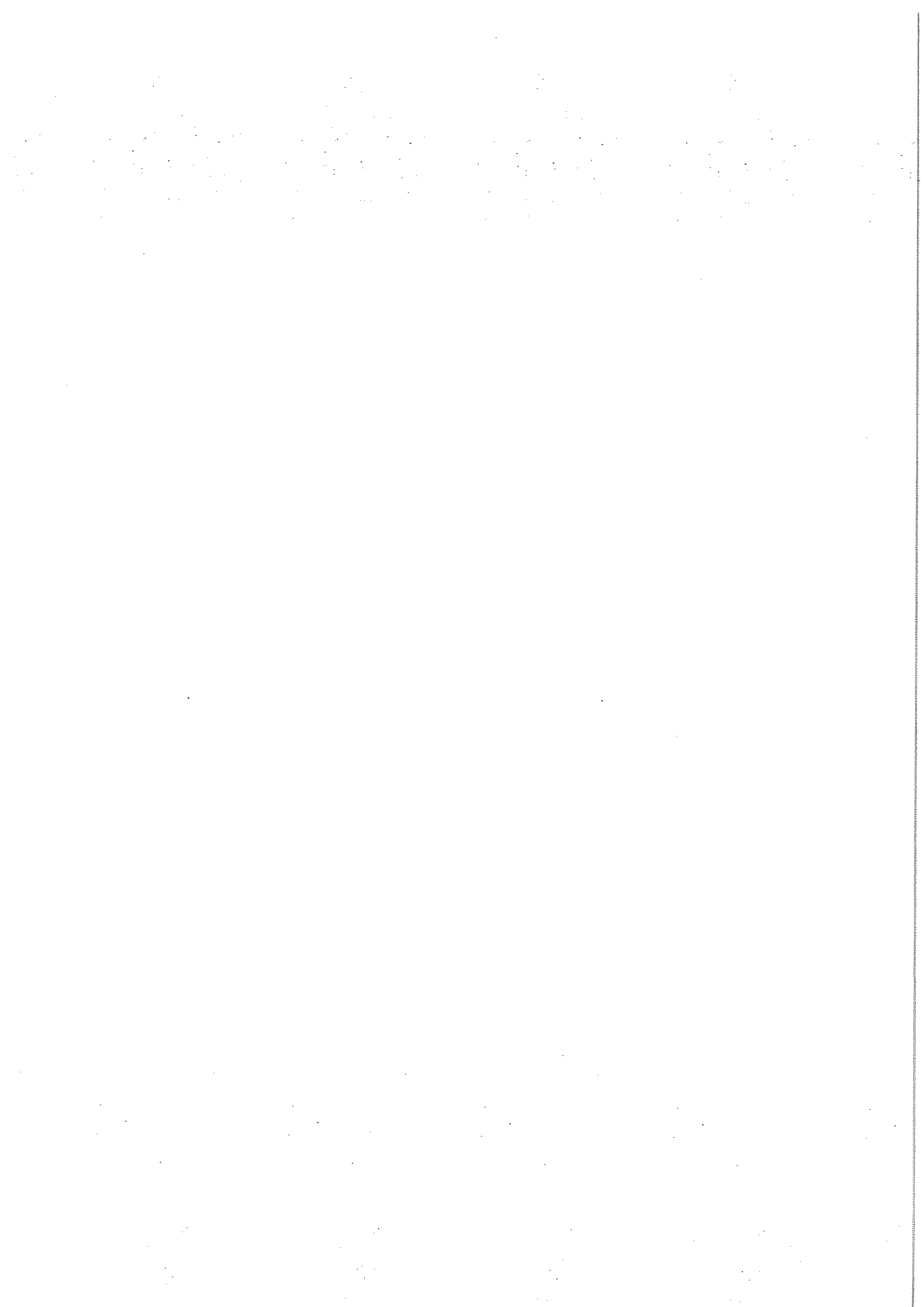
W kolejnych latach zakłada się utrzymanie dodatniego wyniku finansowego oraz zwiększenie wartości aktywów.

Podsumowanie

Raport o sytuacji ekonomiczno-finansowej sporządzony został na podstawie danych finansowych za rok 2022 to jest sprawozdania finansowego: bilansu, rachunku zysków i strat oraz prognozy na lata 2023-2025.

Rok 2022 dla SP ZOZ Pogotowia Ratunkowego w Świdnicy był rokiem niełatwym ze względu na ekonomiczne czynniki zewnętrzne. Rok ten charakteryzował się wysokim poziomem inflacji wynikającej z sytuacji politycznej w Europie – wojny na Ukrainie. Skutkowało to zerwaniem łańcuchów dostaw, szokiem podażowym oraz wzrostem marż przedsiębiorstw. Inflacja w grudniu osiągnęła poziom 16,6 %, a rocznie wyniosła 14,4 %. Wzrost inflacji związany był przede wszystkim z podwyżkami cen energii: to jest paliw oraz cen energii elektrycznej. Nastąpił znaczący wzrost cen usług i materiałów co przełożyło się na wynik z działalności operacyjnej Samodzielnego Publicznego Zakładu Opieki Zdrowotnej Powiatowe Pogotowie Ratunkowe w Świdnicy. Zobowiązania 2022 r rozliczne były zgodnie z obowiązującymi terminami. Jednostka nie posiada zobowiązań przedawnionych, ma dobrą płynność finansową i nie posiada kredytów i zadłużeń wymagalnych.

SP ZOZ Pogotowie Ratunkowe w Świdnicy
M. Jankowska



SP ZOZ Powiatowe Pogotowie Ratunkowe w Świdnicy

58-Świdnica, ul. Leśna 31

NIP 8842336012

BILANS

Lp.	Tytuł	2021	2022	2023	2024	2025
A. Aktywa trwałe						
A.	Aktywa trwałe	4 839 797,56	5 552 692,80	5 608 219,73	5 664 301,93	5 720 944,94
I	Wartości niematerialne i prawne	0,00	0,00	0,00	0,00	0,00
1.	Koszty zakończonych prac rozwojowych	0,00	0,00	0,00	0,00	0,00
2.	Wartość firmy	0,00	0,00	0,00	0,00	0,00
3.	Inne wartości niematerialne i prawne	0,00	0,00	0,00	0,00	0,00
4.	Zaliczki na wartości niematerialne i prawne	4 839 797,56	5 552 692,80	5 608 219,72	5 664 301,92	5 720 944,95
II.	Rzeczowe aktywa trwałe	4 839 797,56	5 552 692,80	5 608 219,71	5 664 301,92	5 720 944,95
1.	Środki trwałe	100 540,60	100 540,60	100 540,60	100 540,60	100 540,60
a)	Grunty (w tym prawo użytkowania wieczystego gruntu)					
b)	Budynki, lokale, prawa do lokali	2 896 368,21	2 806 034,61	2 834 094,96	2 862 435,91	2 891 060,26
c)	Urządzenia techniczne i maszyny	16 185,64	7 252,48	8 330,40	9 419,12	10 518,72
d)	Środki transportu	1 334 600,31	1 817 146,59	1 835 318,06	1 853 671,24	1 872 207,95
e)	Inne środki trwałe	492 102,80	821 718,52	829 935,70	838 235,06	846 617,42
2.	Środki trwałe w budowie	0,00	0,00	0,00	0,00	0,00
3.	Zaliczki na środki trwałe w budowie	0,00	0,00	0,00	0,00	0,00
III	Należności długoterminowe	0,00	0,00	0,00	0,00	0,00
1.	Od jednostek powiązanych	0,00	0,00	0,00	0,00	0,00
2.	Od pozostałych jednostek, w których jednostka posiada zaangażowanie w kapitale	0,00	0,00	0,00	0,00	0,00
3.	Od pozostałych jednostek	0,00	0,00	0,00	0,00	0,00
IV.	Inwestycje długoterminowe	0,00	0,00	0,00	0,00	0,00
1.	Nieruchomości	0,00	0,00	0,00	0,00	0,00
2.	Wartości niematerialne i prawne	0,00	0,00	0,00	0,00	0,00
3.	Długoterminowe aktywa finansowe	0,00	0,00	0,00	0,00	0,00
a)	w jednostkach powiązanych	0,00	0,00	0,00	0,00	0,00
	– udziały lub akcje	0,00	0,00	0,00	0,00	0,00
	– inne papiery wartościowe	0,00	0,00	0,00	0,00	0,00

	– udzielone pożyczki		0,00	0,00	0,00	0,00	0,00	0,00	0,00	0,00
	– inne długoterminowe aktywa finansowe		0,00	0,00	0,00	0,00	0,00	0,00	0,00	0,00
b)	w pozostałych jednostkach, w których jednostka posiada zaangażowanie w kapitale									
	– udziały lub akcje		0,00	0,00	0,00	0,00	0,00	0,00	0,00	0,00
	– inne papiery wartościowe		0,00	0,00	0,00	0,00	0,00	0,00	0,00	0,00
	– udzielone pożyczki		0,00	0,00	0,00	0,00	0,00	0,00	0,00	0,00
	– inne długoterminowe aktywa finansowe		0,00	0,00	0,00	0,00	0,00	0,00	0,00	0,00
c)	w pozostałych jednostkach									
	– udziały lub akcje		0,00	0,00	0,00	0,00	0,00	0,00	0,00	0,00
	– inne papiery wartościowe		0,00	0,00	0,00	0,00	0,00	0,00	0,00	0,00
	– udzielone pożyczki		0,00	0,00	0,00	0,00	0,00	0,00	0,00	0,00
	– inne długoterminowe aktywa finansowe		0,00	0,00	0,00	0,00	0,00	0,00	0,00	0,00
4.	Inne inwestycje długoterminowe		0,00	0,00	0,00	0,00	0,00	0,00	0,00	0,00
V.	Długoterminowe rozliczenia międzyokresowe		0,00	0,00	0,00	0,00	0,00	0,00	0,00	0,00
1.	Aktywa z tytułu odroczonego podatku dochodowego		0,00	0,00	0,00	0,00	0,00	0,00	0,00	0,00
2.	Inne rozliczenia międzyokresowe		0,00	0,00	0,00	0,00	0,00	0,00	0,00	0,00
B.	Aktywa obrotowe	6 303 152,88	7 854 900,49	8 352 408,88	8 861 892,64	9 181 170,88				
I.	Zapasy	464 047,95	355 085,84	358 636,70	362 223,07	365 845,30				
1.	Materiały	464 047,95	355 085,84	358 636,70	362 223,07	365 845,30				
2.	Półprodukty i produkty w toku						0,00	0,00	0,00	0,00
3.	Produkty gotowe						0,00	0,00	0,00	0,00
4.	Towary						0,00	0,00	0,00	0,00
5.	Zaliczki na dostawy i usługi						0,00	0,00	0,00	0,00
II.	Należności krótkoterminowe	1 035 073,63	1 820 374,49	1 838 578,23	1 856 964,02	1 875 533,66				
1.	Należności od jednostek powiązanych						0,00	0,00	0,00	0,00
a)	z tytułu dostaw i usług, o okresie spłaty:									
	– do 12 miesięcy						0,00	0,00	0,00	0,00
	– powyżej 12 miesięcy						0,00	0,00	0,00	0,00
b)	inne						0,00	0,00	0,00	0,00
2.	Należności od pozostałych jednostek, w których jednostka posiada						0,00	0,00	0,00	0,00
a)	z tytułu dostaw i usług, o okresie spłaty:									
	– do 12 miesięcy						0,00	0,00	0,00	0,00
	– do 12 miesięcy						0,00	0,00	0,00	0,00

I.	Kapitał (fundusz) podstawowy	2 285 294,14	2 285 294,14	2 285 294,14	2 285 294,14	2 285 294,14	2 285 294,14
II.	Kapitał (fundusz) zapasowy, w tym: – nadwyżka wartości sprzedaży (wartości emisyjnej) nad wartością nominalną udziałów (akcji)	3 663 871,78	4 456 158,95	4 500 720,54	4 545 727,74	4 591 185,02	0,00
III.	Kapitał (fundusz) z aktualizacji wyceny, w tym: – z tytułu aktualizacji wartości godziwej	0,00	0,00	0,00	0,00	0,00	0,00
IV.	Pozostałe kapitały (fundusze) rezerwowe, w tym: – tworzone zgodnie z umową (statutem) spółki – na udziały (akcje) własne	0,00	0,00	0,00	0,00	0,00	0,00
V.	Zysk (strata) z lat ubiegłych	0,00	0,00	0,00	0,00	0,00	0,00
VI.	Zysk (strata) netto	792 287,17	234 412,25	457 662,53	686 645,48	820 268,05	0,00
VII.	Odpisy z zysku netto w ciągu roku obrotowego (wielkość ujemn	0,00	0,00	0,00	0,00	0,00	0,00
B.	Zobowiązania i rezerwy na zobowiązania	4 401 497,35	6 431 728,10	6 716 951,40	7 008 527,20	7 205 368,61	0,00
I.	Rezerwy na zobowiązania	0,00	0,00	0,00	0,00	0,00	0,00
1.	Rezerwa z tytułu odroczonego podatku dochodowego	0,00	0,00	0,00	0,00	0,00	0,00
2.	Rezerwa na świadczenia emerytalne i podobne – długoterminowa – krótkoterminowa	0,00	0,00	0,00	0,00	0,00	0,00
3.	Pozostałe rezerwy – długoterminowe – krótkoterminowe	0,00	0,00	0,00	0,00	0,00	0,00
II.	Zobowiązania długoterminowe	0,00	0,00	0,00	0,00	0,00	0,00
1.	Wobec jednostek powiązanych Wobec pozostałych jednostek, w których jednostka posiada zaangażowanie w kapitale	0,00	0,00	0,00	0,00	0,00	0,00
2.	Wobec pozostałych jednostek	0,00	0,00	0,00	0,00	0,00	0,00
3.	Wobec pozostałych jednostek a) kredyty i pożyczki b) z tytułu emisji dłużnych papierów wartościowych c) inne zobowiązania finansowe d) zobowiązania wekslowe e) inne	0,00	0,00	0,00	0,00	0,00	0,00
III.	Zobowiązania krótkoterminowe	1 775 675,92	2 516 767,89	2 762 841,59	3 014 876,29	3 171 781,19	0,00
1.	Zobowiązania wobec jednostek powiązanych	0,00	0,00	0,00	0,00	0,00	0,00

a)	z tytułu dostaw i usług, o okresie wymagalności:	0,00	0,00	0,00	0,00	0,00	0,00	0,00	0,00
	- do 12 miesięcy	-0,00	0,00	0,00	0,00	0,00	0,00	0,00	0,00
	- powyżej 12 miesięcy	0,00	0,00	0,00	0,00	0,00	0,00	0,00	0,00
b)	inne	0,00	0,00	0,00	0,00	0,00	0,00	0,00	0,00
	Zobowiązania wobec pozostałych jednostek, w których jednostka posiada zaangażowanie w kapitale	0,00	0,00	0,00	0,00	0,00	0,00	0,00	0,00
2.	z tytułu dostaw i usług, o okresie wymagalności:	0,00	0,00	0,00	0,00	0,00	0,00	0,00	0,00
	- do 12 miesięcy	0,00	0,00	0,00	0,00	0,00	0,00	0,00	0,00
	- powyżej 12 miesięcy	0,00	0,00	0,00	0,00	0,00	0,00	0,00	0,00
b)	inne	0,00	0,00	0,00	0,00	0,00	0,00	0,00	0,00
3.	Zobowiązania wobec pozostałych jednostek	1 445 752,95	2 151 256,45	2 393 675,03	2 642 018,07	2 795 194,39			
a)	kredyty i pożyczki	0,00	0,00	0,00	0,00	0,00	0,00	0,00	0,00
b)	z tytułu emisji dłużnych papierów wartościowych	0,00	0,00	0,00	0,00	0,00	0,00	0,00	0,00
c)	inne zobowiązania finansowe	0,00	0,00	0,00	0,00	0,00	0,00	0,00	0,00
d)	z tytułu dostaw i usług, o okresie wymagalności:	441 350,96	1 056 683,08	1 288 155,93	1 525 443,78	1 667 454,35			
	- do 12 miesięcy	441 350,96	1 056 683,08	1 288 155,93	1 525 443,78	1 667 454,35			
	- powyżej 12 miesięcy	0,00	0,00	0,00	0,00	0,00	0,00	0,00	0,00
e)	zaliczki otrzymane na dostawy i usługi	0,00	0,00	0,00	0,00	0,00	0,00	0,00	0,00
f)	zobowiązania wekslowe	0,00	0,00	0,00	0,00	0,00	0,00	0,00	0,00
g)	z tytułu podatków, ceł, ubezpieczeń społecznych i zdrowotnych oraz innych tytułów publicznoprawnych	629 022,80	605 459,97	611 514,57	617 629,72	623 806,01			
h)	z tytułu wynagrodzeń	349 868,49	467 891,42	472 570,33	477 296,04	482 069,00			
i)	inne	25 510,70	21 221,98	21 434,20	21 648,53	21 865,03			
4.	Fundusze specjalne	329 922,97	365 511,44	369 166,55	372 858,22	376 586,80			
IV.	Rozliczenia międzyokresowe	2 625 821,43	3 914 960,21	3 954 109,81	3 993 650,91	4 033 587,42			
1.	Ujemna wartość firmy	0,00	0,00	0,00	0,00	0,00			
2.	Inne rozliczenia międzyokresowe	2 625 821,43	3 914 960,21	3 954 109,81	3 993 650,91	4 033 587,42			
	- długoterminowe	2 219 348,81	3 467 804,01	3 502 482,05	3 537 506,87	3 572 881,94			
	- krótkoterminowe	406 472,62	447 156,20	451 627,76	456 144,04	460 705,48			

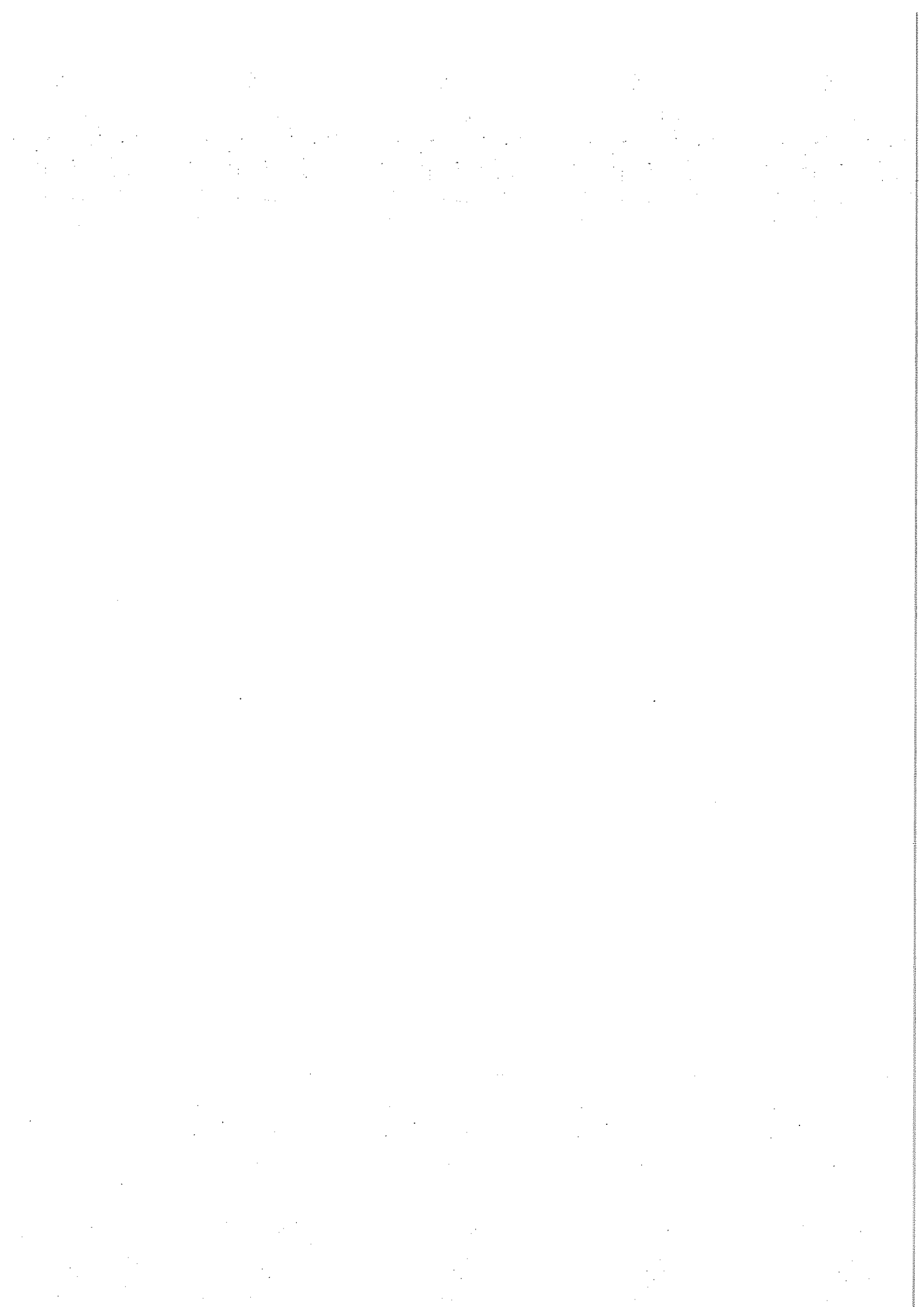
Sporządzono dnia: 09.05.2023 r.

(imię i nazwisko, podpis osoby, której powierzono prowadzenie ksiąg rachunkowych)

(imię i nazwisko kierownika jednostki)

[Podpis]

[Podpis]



RACHUNEK ZYSKÓW I STRAT

Lp.	pozycja	2021	2022	2023	2024	2025
A.	Przychody netto ze sprzedaży i zrównane z nimi, w tym:	14 423 689,25	14 491 204,88	15 070 853,08	15 372 270,14	15 449 131,49
	– od jednostek powiązanych	0,00	0,00	0,00		0,00
I.	Przychody netto ze sprzedaży produktów	14 423 689,25	14 491 204,88	15 070 853,08	15 372 270,14	15 449 131,49
II.	Zmiana stanu produktów (zwiększenie – wartość dodatnia, zmniejszenie – wartość ujemna)	0,00	0,00	0,00	0,00	0,00
III.	Koszt wytworzenia produktów na własne potrzeby jednostki	0,00	0,00	0,00	0,00	0,00
IV.	Przychody netto ze sprzedaży towarów i materiałów	0,00	0,00	0,00	0,00	0,00
B.	Koszty działalności operacyjnej	14 432 279,96	14 925 525,88	15 000 153,50	15 146 634,68	15 161 781,33
I.	Amortyzacja	614 134,55	700 570,73	704 073,58	707 593,95	708 301,55
II.	Zużycie materiałów i energii	1 047 476,48	961 013,36	965 818,43	975 476,61	976 452,09
III.	Usługi obce	3 872 778,40	4 379 498,83	4 401 396,32	4 445 410,29	4 449 855,70
IV.	Podatki i opłaty, w tym:	84 261,19	86 746,49	87 180,22	88 052,02	88 140,08
	– podatek akcyzowy	0,00	0,00	0,00	0,00	0,00
V.	Wynagrodzenia	7 159 332,15	7 091 860,25	7 127 319,55	7 198 592,75	7 205 791,34
VI.	Ubezpieczenia społeczne i inne świadczenia, w tym:	1 536 225,25	1 534 191,78	1 541 862,74	1 557 281,37	1 558 838,65
	– emerytalne	617 121,00	601 093,00	604 098,47	610 139,45	610 749,59
VII.	Pozostałe koszty rodzajowe	118 071,94	171 644,44	172 502,66	174 227,69	174 401,92
VIII.	Wartość sprzedanych towarów i materiałów	0,00	0,00	0,00	0,00	0,00
C.	Zysk (strata) ze sprzedaży (A–B)	-8 590,71	-434 321,00	70 699,58	225 635,46	287 350,16
D.	Pozostałe przychody operacyjne	1 052 833,82	912 197,59	635 192,85	731 357,43	816 294,39
I.	Zysk z tytułu rozchodu niefinansowych aktywów trwałych	41 500,00	36 520,00	29 050,00	33 200,00	35 275,00
II.	Dotacje	97 762,40	229 294,92	58 000,00	58 657,44	68 433,68
III.	Aktualizacja wartości aktywów niefinansowych	0,00	0,00	0,00	0,00	0,00
IV.	Inne przychody operacyjne	913 571,42	646 382,67	548 142,85	639 499,99	712 585,71
E.	Pozostałe koszty operacyjne	200 467,94	221 999,24	222 000,00	230 000,00	235 000,00
I.	Strata z tytułu rozchodu niefinansowych aktywów trwałych	0,00	0,00	0,00	0,00	0,00
II.	Aktualizacja wartości aktywów niefinansowych	0,00	0,00	0,00	0,00	0,00
III.	Inne koszty operacyjne	200 467,94	221 999,24	222 000,00	230 000,00	235 000,00

F.	Zysk (strata) z działalności operacyjnej (C+D-E)	843 775,17	255 877,35	483 892,43	726 992,89	868 644,55
G.	Przychody finansowe	211,82	2 954,03	3 000,00	3 500,00	4 000,00
I.	Dywidendy i udziały w zyskach, w tym:	0,00	0,00	0,00	0,00	0,00
a)	Od jednostek powiązanych, w tym:	0,00	0,00	0,00	0,00	0,00
	– w których jednostka posiada zaangażowanie w kapitale	0,00	0,00	0,00	0,00	0,00
b)	Od jednostek pozostałych, w tym:	0,00	0,00	0,00	0,00	0,00
	– w których jednostka posiada zaangażowanie w kapitale	0,00	0,00	0,00	0,00	0,00
II.	Odsetki, w tym:	211,82	2 954,03	3 000,00	3 500,00	4 000,00
	– od jednostek powiązanych	0,00	0,00	0,00	0,00	0,00
III.	Zysk z tytułu rozchodu aktywów finansowych, w tym:	0,00	0,00	0,00	0,00	0,00
	– w jednostkach powiązanych	0,00	0,00	0,00	0,00	0,00
IV.	Aktualizacja wartości aktywów finansowych	0,00	0,00	0,00	0,00	0,00
V.	Inne	0,00	0,00	0,00	0,00	0,00
H.	Koszty finansowe	15,82	1 306,13	17,40	18,98	18,98
I.	Odsetki, w tym:	15,82	1 306,13	17,40	18,98	18,98
	– dla jednostek powiązanych	0,00	0,00	0,00	0,00	0,00
II.	Strata z tytułu rozchodu aktywów finansowych, w tym:	0,00	0,00	0,00	0,00	0,00
	– w jednostkach powiązanych	0,00	0,00	0,00	0,00	0,00
III.	Aktualizacja wartości aktywów finansowych	0,00	0,00	0,00	0,00	0,00
IV.	Inne	0,00	0,00	0,00	0,00	0,00
I.	Zysk (strata) brutto (F+G-H)	843 971,17	257 525,25	486 875,03	730 473,91	872 625,57
J.	Podatek dochodowy	51 684,00	23 113,00	29 212,50	43 828,43	52 357,53
K.	Pozostałe obowiązkowe zmniejszenia zysku (zwiększenia straty)	0,00	0,00	0,00	0,00	0,00
L.	Zysk (strata) netto (I-J-K)	792 287,17	234 412,25	457 662,53	686 645,48	820 268,05

Sporządzono dnia: 09.05.2023 r.

(imię i nazwisko, podpis osoby, której powierzono prowadzenie ksiąg rachunkowych)

(imię i nazwisko, podpis kierownika jednostki)